

FELHASZNÁLÓI ÚTMUTATÓ



OLAJKOMPRESSZOR

PM-KO-24T / PM-KO-50T / PM-KO-50T-V2



Tartalom

AZ ESZKÖZ CÉLJA.....	3
MŰSZAKI ADATOK	3
KÉSZÜLÉK LEÍRÁS	4
BIZTONSÁGI SZABÁLYOK.....	6
Általános biztonsági szabályok	6
Elektromos biztonság	7
HASZNÁLAT	8
A munka megkezdése előtt.....	8
Az olajsint ellenőrzése	8
Munkahely.....	8
Kezdő lépések	8
Az üzemi nyomás beállítása	9
A HASZNÁLAT KÖZBEN JELÖLŐ RENDELLENESÉGEK	9
Levegővesztés	9
A kompresszor működik, de nem termel levegőt.....	9
A kompresszor nem indul el.....	9
A kompresszor nem kapcsol ki automatikusan	9
A nyomástartó edény használata	9
KARBANTARTÁS.....	9
Levegőszűrő	9
Olajcsere/utántöltés	10
Egyéb karbantartási tevékenységek.....	10
GARANCIA.....	10
MŰSZAKI DOKUMENTÁCIÓ	11
A) A PM-KO-24T / PM-KO-50T kompresszor összeszerelési rajza	11
B) A PM-KO-50T-V2 kompresszor szerelési rajza.....	12
C) A JAC-50(300)/0,8-00 nyomástartó tartály diagramja.....	13
D) A JAC-24(240)/0,8-00 nyomástartó tartály diagramja.....	14
A HASZNÁLT ESZKÖZÖK ÁRTALMATLANÍTÁSA	15
GYÁRTÓ	15
MEGFELELŐSÉGI NYILATKOZAT.....	15

FIGYELMEZTETŐ SZIMBÓLUMOK

	<p>FONTOS: Kérjük, olvassa el a használati utasítást a készülék használata előtt.</p>
	<p>Ne végezzen saját maga semmilyen módosítást vagy javítást a készüléken.</p>
	<p>FONTOS: Ne használja a kompresszort a szíjtárcsa burkolata nélkül (olyan modellek esetében, amelyeknél a hajtás a motorról a kompresszorra ékszíjon keresztül kerül átadásra).</p>
	<p>Ne lélegezze be a sűrített levegőt.</p>
	<p>VIGYÁZAT: Forró felületek. A kompresszor egyes részei magas hőmérsékletet érhetnek el.</p>
	<p>FIGYELMEZTETÉS: Figyelmeztetés az áramütés veszélyére. Mindig használjon földelt aljzatokat.</p>
	<p>MEGJEGYZÉS: A kívánt nyomás elérésekor a kompresszor automatikusan bekapcsol.</p>
	<p>MEGJEGYZÉS: Különös figyelmet kell fordítani a nyomás alatt álló alkatrészekre és rendszerekre.</p>

MEGJEGYZÉS: Az ebben a kézikönyvben felsorolt modellek nem ipari használatra készültek.

AZ ESZKÖZ CÉLJA

A kompresszort pneumatikus szerszámok sűrített levegőjének előállítására használják. A készüléket csak a rendeltetésének megfelelően használja. Az ebben a kézikönyvben leírtaktól eltérő használat nem egyeztethető össze a készülék rendeltetészerű használatával. A nem rendeltetészerű használatból eredő károkért vagy sérülésekért a felhasználó/tulajdonos, nem a gyártó felelős.

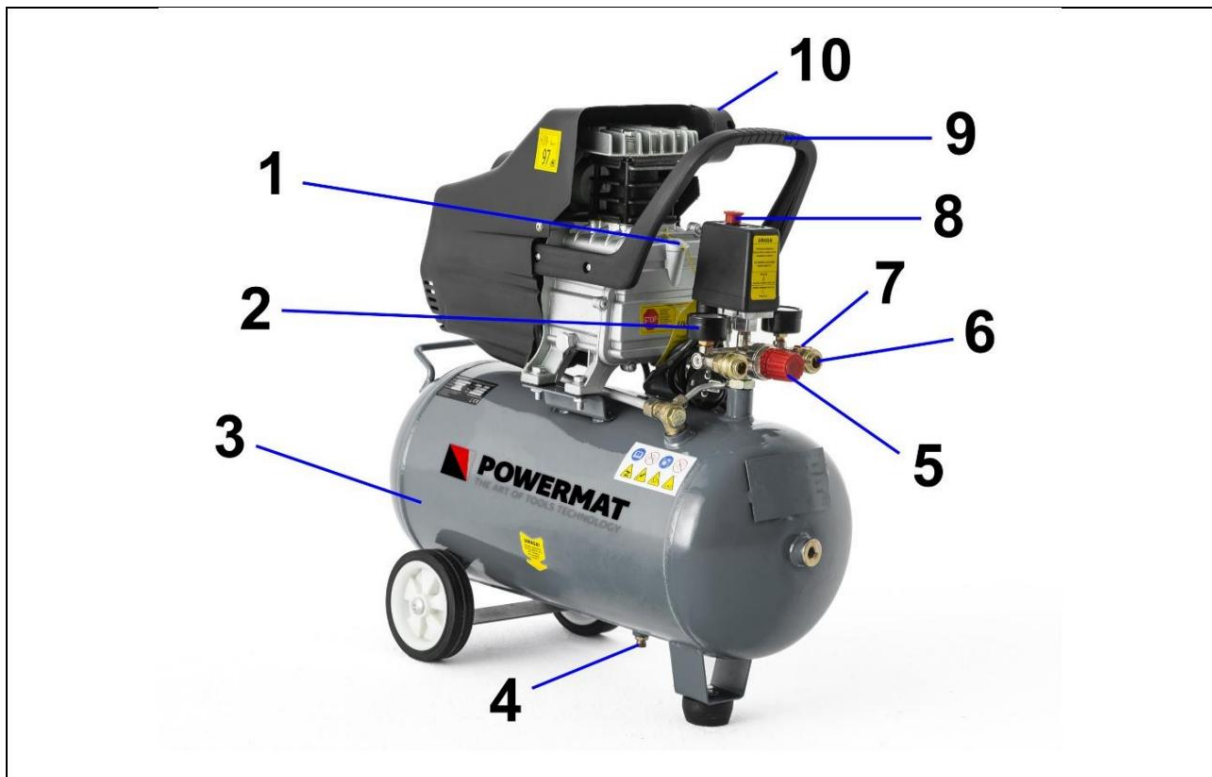
MŰSZAKI ADATOK

MODELL	PM-KO-24T	PM-KO-50T	PM-KO-50T-V2
Tápegység	230V/50Hz		
Motor teljesítmény	1,85 kW / 2 km	1,85 kW / 2,5 km	2,2 kW / 3 km
Forgalom	2850/perc	2850/perc	2850/perc
Hatékonyság	206 l/perc	206 l/perc	392 l/perc
Tartály kapacitása	24 éves	50 éves	50 éves
Max. kimeneti nyomás	0,8 MPa	0,8 MPa	0,8 MPa
Min. üzemi hőmérséklet T _{min}	-10oC	-10oC	-10oC
Max. üzemi hőmérséklet T _{max}	150oC	150oC	150oC
Tank modell nyomás	JAC-24(240)/0,8-00	JAC-50(300)/0,8-00	JAC-50(300)/0,8-00
A tartály célja nyomás	Légnyomás tartály		
Mérleg	21 kg	30 kg	33 kg
Hangteljesítmény szintje L _{WA}			

Kimeneti csatlakozó típusa pneumatikus szerszámok csatlakoztatásához: Európai Szabványos gyorscsatlakozó

A kompresszorhoz csatlakoztatott pneumatikus szerszámok működési paraméterei az adott modell maximális kimeneti nyomásán és kimenő kapacitásán belül legyenek.

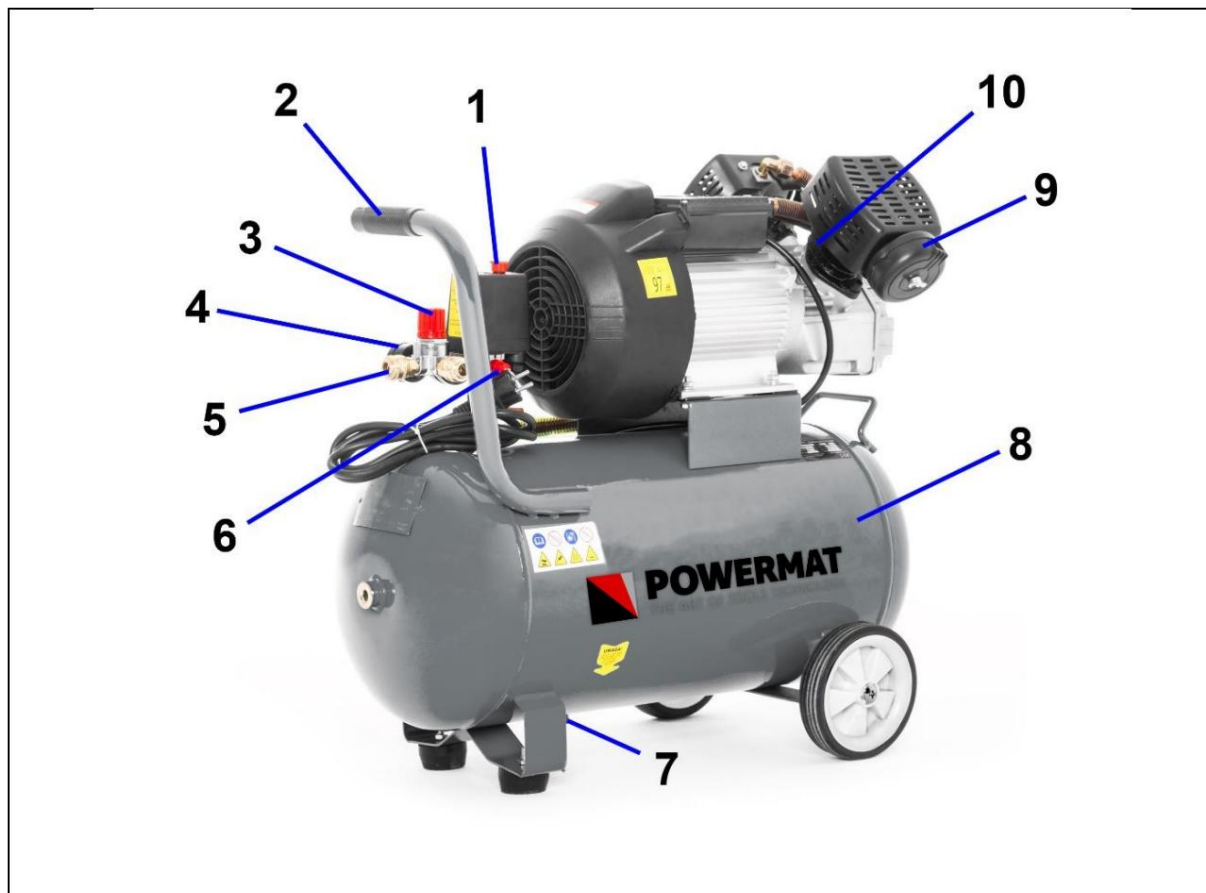
KÉSZÜLÉK LEÍRÁS



PM-KO-24T/ PM-KO-50T

1. Légtelenítő/olajbetöltő sapka
2. Nyomásmérő
3. Nyomástartály 4.
Leeresztőcsavar 5.
Nyomásszabályozó

6. Kimeneti csatlakozó
7. Biztonsági szelep 8.
Nyomáskapcsoló 9.
Fogantyú
10. Légszűrő



PM-KO-50T-V2

- | | |
|----------------------------------|------------------------|
| 1. Légtelenítő/olajbetöltő sapka | 6. Kimeneti csatlakozó |
| 2. Nyomásmérő | 7. Biztonsági szelep |
| 3. Nyomástartó tartály | 8. Nyomáskapcsoló |
| 4. Leeresztő dugó | 9. Fogantyú |
| 5. Nyomásszabályozó | 10. Légszűrő |

1. FOGANTYÚ: A kompresszor mozgására van felszerelve.

2. NYOMÁSKAPCSOLÓ: AUTO állásban a kompresszor automatikusan kikapcsol, ha a tartály nyomása eléri a maximumot. OFF állásban a kompresszor nem működik. A BE/ KI kapcsolónak OFF állásban kell lennie, amikor bedugja és kihúzza a tápkábelt az elektromos aljzattól, vagy amikor szerszámot cserél.

3. NYOMÁSSZABÁLYOZÓ: A szabályozó szabályozza a kibocsátott levegő nyomásának mértékét kigyó szája.

4. KIMENETI CSATLAKOZÓ: A pneumatikus szerszámok tömlős kompresszorral való összekapcsolására szolgáló csatlakozó, az ebben a kézikönyvben említett modellek európai szabványú gyorscsatlakozót használnak.

5. BIZTONSÁGI SZELEP: Automatikusan kiengedi a levegőt, ha a tartály nyomása meghaladja rögzített maximum.
6. LEVEZETÉS DUGÓ: A dugó a tartály alján található. Naponta használja a folyadék eltávolítására a tartályból a korrózió megelőzése érdekében. Csökkentse a tartály nyomását 10 psi-re, majd engedje le a nedvességet a tartályból. Tegye ezt az alján lévő nyomáscsökkentő szelepen keresztül tartály.
7. NYOMÁSTARTÁLY: Nyomótartály, a kompresszor üzem közben levegővel tölti fel az adott modell specifikációjának megfelelő maximális nyomásra.
8. LEVEGŐSZŰRŐ: Szűri a kompresszor által beszívott levegőt, megakadályozva annak bejutását szennyeződések közvetlenül a kompresszor kompresszorába.
9. OLAJBETÖLTŐ LÉGGÉPESÍTŐ DUGÓ: A kompresszor mozgó elemeit kenő olajat tartalmazó kamra légtelenítésére szolgál, a légtelenítés célja, hogy csökkentse az olajkamrában lévő nyomást, és így megakadályozza az olajbetöltő kupak kipattanását.

BIZTONSÁGI SZABÁLYOK

A készülék üzembe helyezése előtt figyelmesen olvassa el a használati utasítást!

Általános biztonsági szabályok 1. Állandó

teljes terhelés és maximális üzemi nyomás melletti üzemelés esetén ügyelni kell arra, hogy zárt helyiségben a munkakörnyezet hőmérséklete ne haladja meg a 30o C-ot.

2. Javasoljuk, hogy a kompresszort teljesítményének maximum 70%-án üzemeltetse egy órán keresztül teljes terhelés mellett.

3. Mielőtt lecsavarja és leválasztja a szerelvényeket a tartályról, győződjön meg arról, hogy a tartályt teljesen légtelenítette.

4. Lyukak fúrása és a sűrített levegő tartály hegesztése tilos.

5. Ne végezzen karbantartási munkát anélkül, hogy először kihúzza volna a dugót a konnektorból tápegység.

6. Ne irányítson vízsugarat vagy gyúlékony folyadékot a kompresszorra.

7. Ne helyezzen gyúlékony tárgyakat a kompresszor közelébe.

8. A munkaszünetek alatt kapcsolja ki a nyomásszabályozót.

9. Soha ne irányítsa a levegőt emberekre vagy állatokra.

10. Ne szállítsa a kompresszort sűrített levegővel feltöltött tartállyal.

11. MEGJEGYZÉS: a kompresszor egyes alkatrészei, mint például a fej és a perselyek, magas hőmérsékletet érhetnek el. Ezen elemek érintése égési sérüléseket okozhat.

12. Gyerekek és állatok ne tartózkodjanak a kompresszor közelében, miközben az működik.

13. Ha a kompresszort festékpermetezésre használják:

a) Győződjön meg arról, hogy a munkaterület jól szellőzik

b) Védje az orrát és a száját maszkkal

c) Győződjön meg arról, hogy a közelben nincs tűzforrás

11. Ne használja a kompresszort, ha a tápkábel vagy a csatlakozó sérült.

12. Ha a kompresszort megemelt emelvényre kell helyezni, ügyeljen arra, hogy a munka megkezdése után ne essen le a földre.
13. Ne tegyen semmilyen tárgyat vagy kezét a védőburkolatok alá – ez károsíthatja a testét vagy magát a kompresszort.
14. A súlyos károk elkerülése érdekében ne használja a kompresszort a rendeltetésétől eltérő célokra embereken, állatokon vagy tárgyakon.
15. Ha a kompresszort hosszabb ideig nem használja, húzza ki a csatlakozódugót a konnektorból tápegység.
16. Ne terhelje túl a kompresszort
17. Mindig viseljen megfelelő munkaruhát, ne viseljen bő ruhát vagy ékszert. Beakadhatnak a készülék mozgó részeibe. A szabadban végzett munka során gumikesztyű és csúszásmentes lábbeli viselése javasolt. Hosszú haj esetén használjon hajhálót.
18. Ne használja a kábelt más célra, ne szállítsa a kompresszort a kábellel, és ne használja a kábelt a csatlakozódugó kihúzására a konnektorból. Óvja a kábelt hőtől, olajtól és éles szélektől.
19. Gondosan ügyeljen a kompresszorra, ne felejtse el mindig tisztán tartani a kompresszort, ami biztosítja a jó és biztonságos működést. Kövesse a karbantartási utasításokat. Rendszeresen ellenőrizze a csatlakozót és a kábelt, és ha sérülést talál, javíttassa meg egy hivatalos szervizközpontban. Rendszeresen ellenőrizze a hosszabbító kábeleket, és cserélje ki a sérülteket.
20. Karbantartás előtt húzza ki a konnektorból, ha a gépet nem használja.
21. Kerülje a véletlen bekapcsolást, ügyeljen arra, hogy a kapcsoló be legyen kapcsolva, amikor kihúzza a konnektorból le.
22. Kültéri hosszabbító, csak a szabadban történő munkavégzéshez használja az erre a célra szolgáló, megfelelően megjelölt hosszabbítókábeleket.
23. Folyamatosan legyen figyelmes és figyelje a munkát. Cselekedj értelmesen. Ne használja a kompresszort, ha fáradt.
24. Ellenőrizze a készüléket esetleges hibákra. A kompresszor további használata előtt gondosan ellenőrizze a biztonsági elemeket és az enyhén sérült részeket, hogy megbizonyosodjon arról, hogy megfelelően és rendeltetésszerűen működnek. Ellenőrizze, hogy a mozgó alkatrészek megfelelően működnek-e vagy sem
25. Ragadtak vagy sérültek? Minden alkatrésznek megfelelőnek kell lennie felszerelve, hogy biztosítsa a készülék biztonságát. Sérült alkatrészek
A biztonsági berendezéseket és alkatrészeket azonnal meg kell javítani egy hivatalos szervizközpontban, vagy szükség esetén ki kell cserélni a használati útmutatóban másként nem szerepel. A sérült gombokat hivatalos szervizben kell kicserélni. Ne használjon olyan eszközöket, amelyek kapcsolóját nem lehet be- vagy kikapcsolni.

Elektromos biztonság

- a) A kompresszort működés közben földelni kell, hogy megvédje a felhasználót az áramütéstől
elektromos áram.
- b) A dugó cseréje előtt győződjön meg arról, hogy a földelővezeték csatlakoztatva van
- c) Csak földelt tűvel rendelkező hosszabbítót használjon.
- d) A hosszabbító kábel keresztmetszete legalább 2,5 mm² és maximum hossza 20 m.

- e) Győződjön meg arról, hogy a hálózati áram megfelel az adattáblán szereplő adatoknak eszközöket.

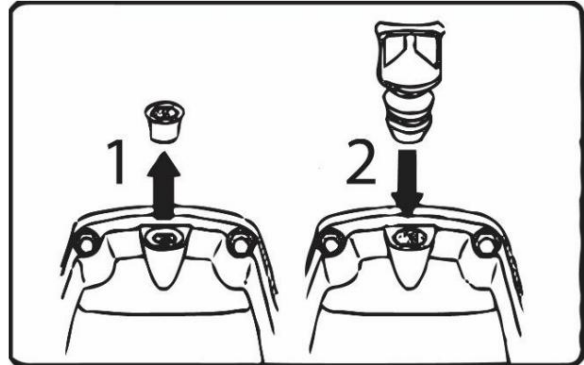
HASZNÁLAT

A munka megkezdése előtt Miután

kivette a kompresszort a csomagolásból, ellenőrizze a készülék állapotát, és győződjön meg arról, hogy nincs-e sérülés.

Ha korábban nincs telepítve:

- szerelje fel a kerekeket
- légszűrők
- légtelenítő dugó (becsavarható dugó)



MEGJEGYZÉS! A szállításhoz beszerelt dugót szét kell szerelni és be kell csavarni (dugó) légtelenítő (olajtöltő).

Az olajsint ellenőrzése Ellenőrizze az

olajsintet, minden kompresszor házán van egy lyuk, amely jelzi az olajsintet.

Lásd a fotót a jobb oldalon:

Munkahely A

kompresszort sík, stabil felületre, gyúlékony anyagoktól távol, légköri tényezőktől védett, jól szellőző helyiségben helyezze el. A jó hűtés érdekében a kompresszornak körülbelül 100 cm-re kell lennie a faltól.



Kezdő lépések a) Állítsa

a kompresszor tetején lévő kapcsolót "O" vagy "OFF" állásba a kompresszor típusától függően (A kapcsoló le van nyomva).

b) Dugja be a tápkábel csatlakozóját a hálózati aljzatba elektromos áram.

c) Állítsa a kapcsolót "I" vagy "ON" állásba. (A kapcsoló felhúzva) A nyomásszabályozó leállítja a kompresszort, ha eléri a 8 bar maximális nyomásértéket, és újraindul, ha eléri a 6 bar minimális nyomásértéket. A minimális és maximális érték közötti különbség körülbelül 2 bar.



Az üzemi nyomás beállítása Általában

nem szükséges a maximális üzemi nyomást fenntartani. Légnymáscsökkentővel felszerelt kompresszor esetén a nyomást megfelelően kell beállítani dolgozó.

Az üzemi nyomást a reduktoron lévő gombokkal lehet beállítani. A nyomás meghatározott szinten tartásához zárja le a gombot a gomb alatt található gyűrűvel.

A nyomást a reduktor egyik órája jelzi.

A HASZNÁLAT ALATT MEGADÓ RENDELLENESSÉGEK

Levegővesztések A

csatlakozási pontok tömítetlenségei okozhatják. Ellenőrizze a csatlakozásokat szappanos vízzel.

A kompresszor működik, de nem termel levegőt

Ezt a szelepek vagy a tömítés sérülése okozhatja.

A kompresszor nem indul el.

Ellenőrizze, hogy:

- Az aljzatban lévő feszültség megegyezik a készülék adattábláján szereplő feszültséggel.
- A tápkábel nem sérült
- A környezeti hőmérséklet nem lehet 0oC -nál alacsonyabb
- Megfelelő mennyiségű olaj van a kompresszorban.

A kompresszor nem kapcsol ki automatikusan.

Ha a kompresszor nem kapcsol ki automatikusan a maximális nyomás elérése után, a biztonsági szelep aktiválódik. Fel kell venni a kapcsolatot a szervizzel.

A nyomástartó edény használata A nyomástartó

edényt használó felhasználó köteles a nyomástartó edényt megfelelő állapotban tartani, megfelelően használni, felügyelni, és meg kell tennie a megfelelő állapotban tartása érdekében szükséges intézkedéseket,

karbantartani/javítani, és szükség szerint megtenni a szükséges biztonsági intézkedéseket. A felügyeleti hatóság a szükséges ellenőrzési intézkedéseket minden esetben elrendelheti.

A nyomástartó edényt nem szabad használni, ha olyan hibái vannak, amelyek veszélyeztetik a kezelőket vagy harmadik személyeket. A nyomástartó tartályt rendszeresen ellenőrizni kell, hogy nem sérült-e, pl. Ha bármilyen hibát talál, forduljon egy hivatalos szervizközpontoz.

KARBANTARTÁS

Levegőszűrő •

Javasoljuk, hogy a vákuumszűrőt minden 50 üzemóra és tisztítás után szétszerelje.

béleljük ki a szűrőt sűrített levegővel.

- Javasoljuk, hogy a szűrőpatront évente legalább egyszer cserélje ki, ha a kompresszort használja tiszta munkakörnyezet, vagy gyakrabban, ha a munkahely poros.

A kondenzált vízgőz összegyűlik a kompresszor tartályában. Javasoljuk, hogy naponta távolítsa el a vizet a tartály alján található leeresztő csap kicsavarásával. Ha van sűrített levegő a tartályban, legyen különösen óvatos.

Olajcsere/utántöltés

Az első 10 üzemóra után ajánlatos az olajcserét elvégezni.

Az olajcserehez:

- a) Csavarja ki az olajteknő csavarját, engedje le az olajat és cserélje ki az olajteknő csavarját.
- b) Öntsön új olajat a felső lyukon keresztül a nívópálcán jelzett szintig.

Hetente egyszer ellenőrizze az olajszintet a szivattyúrendszerben, és szükség esetén töltsse fel.

Az alábbi táblázat az olajcsere vonatkozó ajánlásokat tartalmazza.

L-DAA-100 TÍPUSÚ KOMPRESSZOROLAJ HASZNÁLATA JAVASOLT. AZ ILYEN OLAJ HASZNÁLATA BIZTOSÍTJA A KOMPRESSZORMOTOR MEGFELELŐ MŰKÖDÉSI FELTÉTELEKET ÉS KENÉSÉT.

Egyéb karbantartás Rendszeresen tisztítsa meg

a festési tartozékokat puha ruhával. Egy tű segítségével távolítsa el a maradék festéket a kimeneti fúvóka nyílásából.

Távolítsa el a port és a festékmaradványokat a szellőzőnyílásból.

Ne használjon oldószereket, például benzint, alkoholt, ammóniát stb. a festési tartozékok tisztításához.

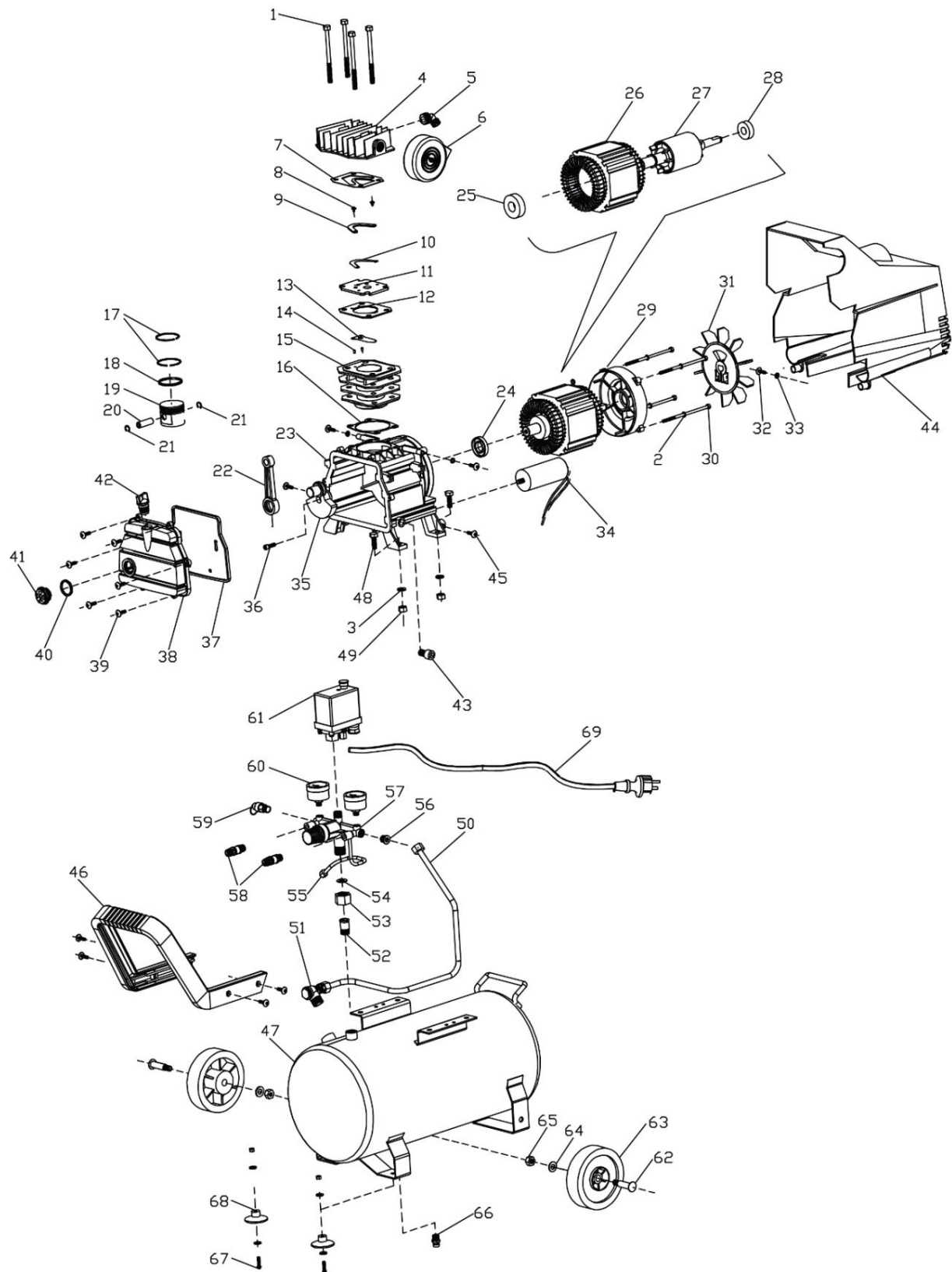
Kérjük, vegye figyelembe a nyomástartó tartály karbantartásával kapcsolatos tudnivalókat is a „HASZNÁLAT ALATT” című részben.

GARANCIA

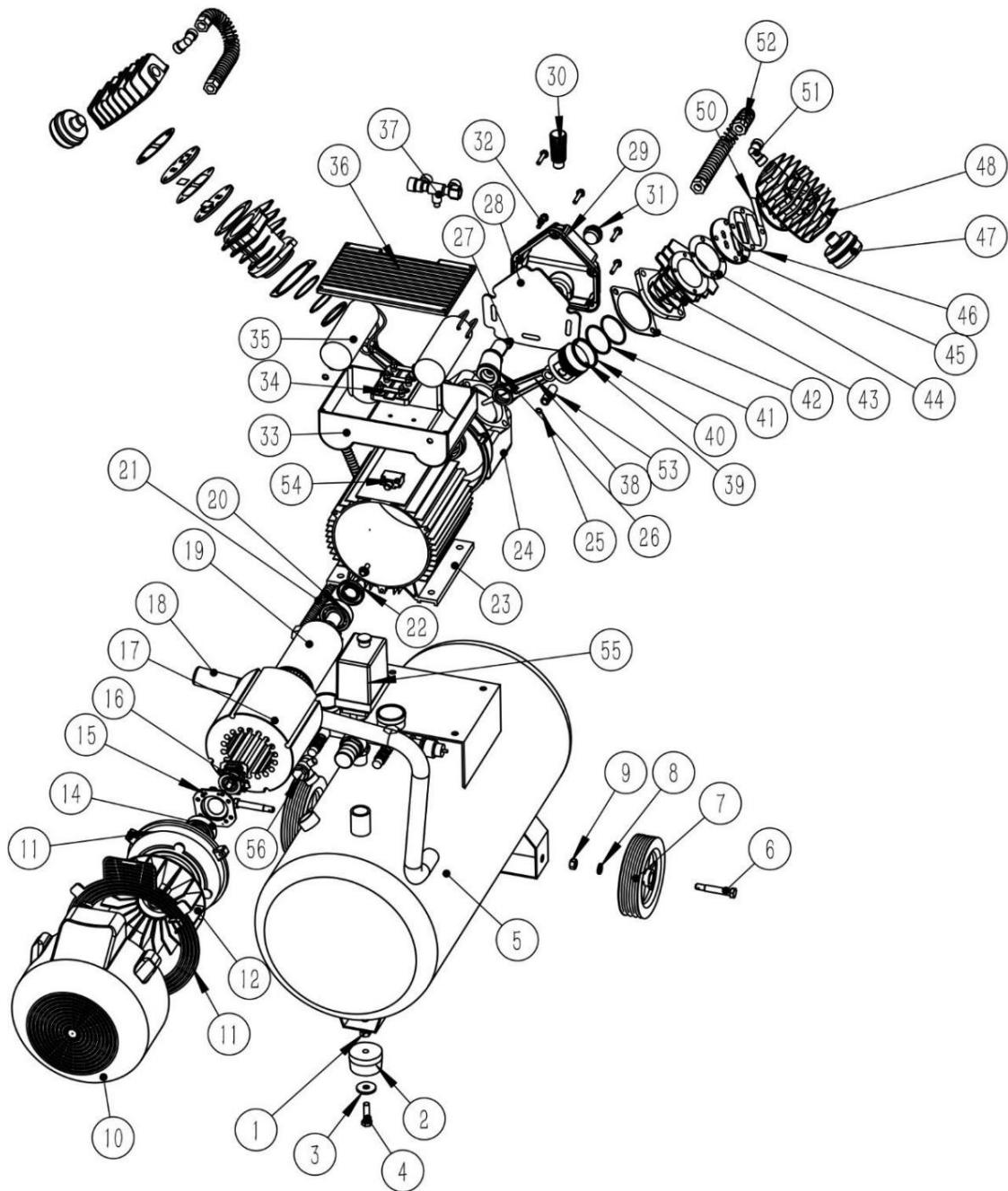
Vállaljuk a gép térítésmentes szervizelését a garanciális idő alatt, feltéve, hogy a hibákat a készülék vagy az anyag gyártási hibája okozza. A garancia nem terjed ki a készülék nem rendeltetésszerű használatából eredő károkra, valamint a berendezés használója által okozott mechanikai sérülésekre. Ha a készülék javítása szükséges, forduljon a szervizhez vagy a készülék szállítójához, az elérhetőségeket a készülékhez csatolt jótállási jegy tartalmazza.

MŰSZAKI DOKUMENTÁCIÓ

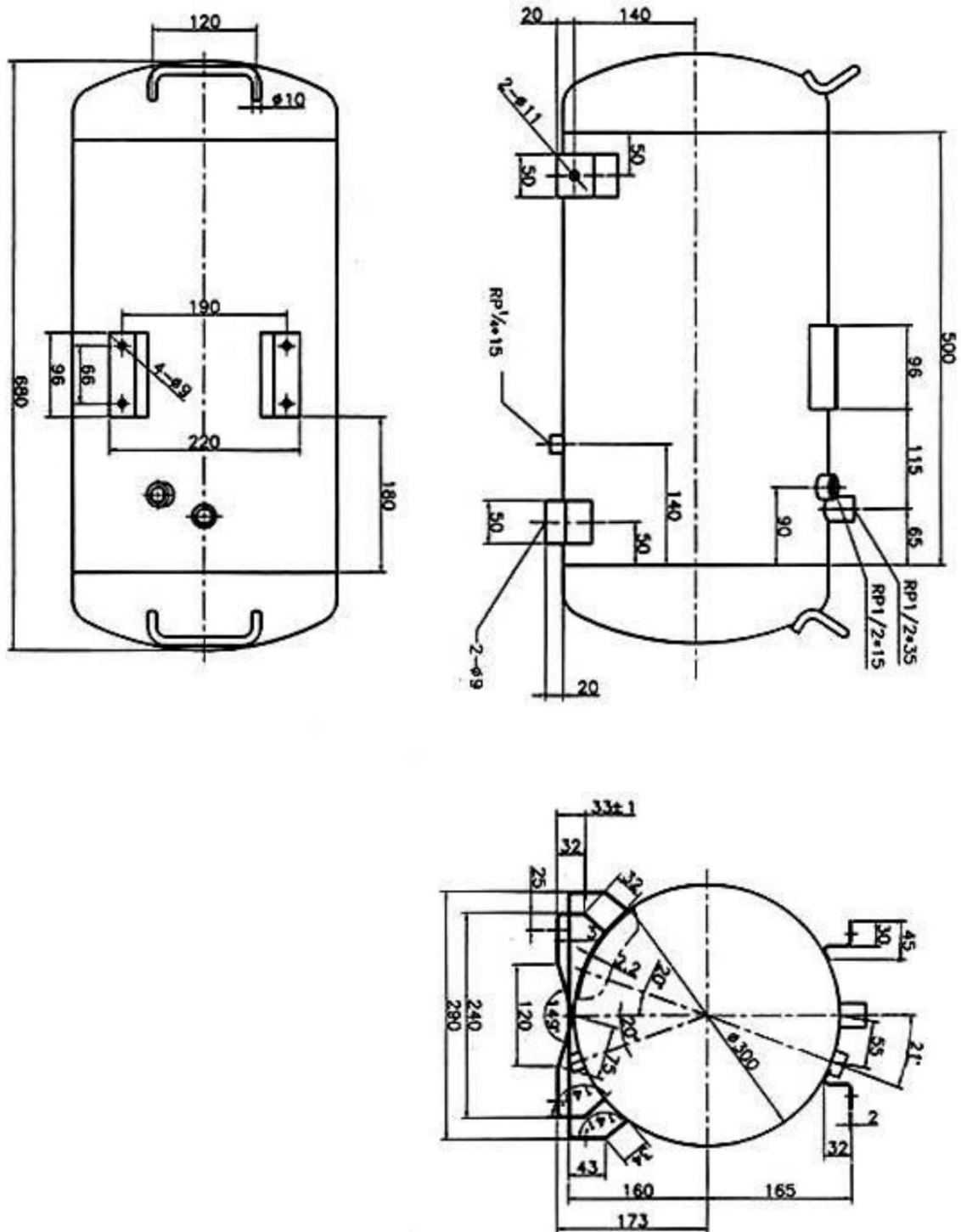
A) A PM-KO-24T / PM-KO-50T kompresszor szerelési rajza



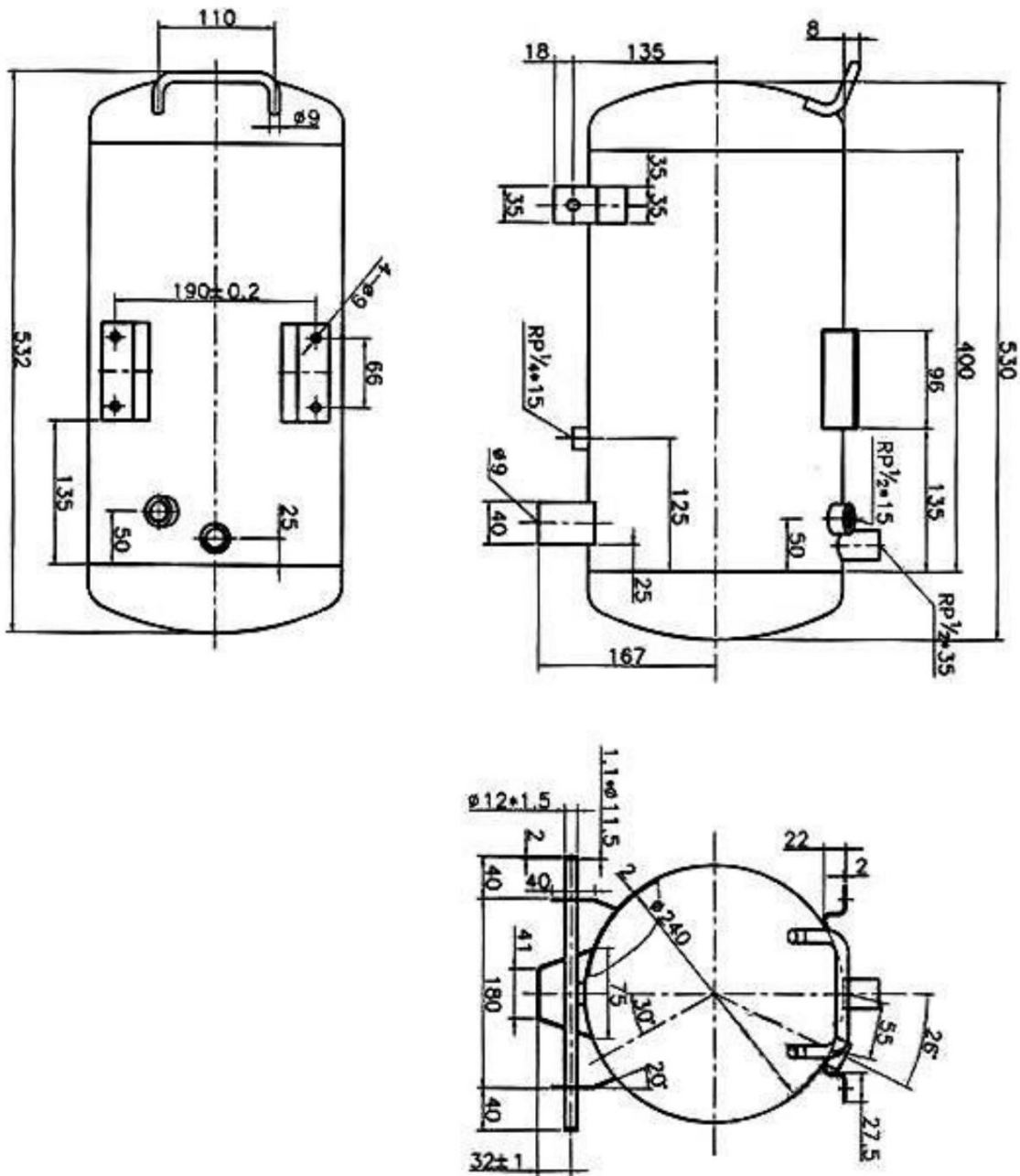
B) A PM-KO-50T-V2 kompresszor szerelési rajza



C) A JAC-50(300)/0,8-00 nyomástartó edény diagramja



D) A JAC-24(240)/0,8-00 nyomástartó edény diagramja



HASZNÁLT KÉSZÜLÉKEK ÁRTALMATLANÍTÁSA



Hasznos élettartama végén ezt a terméket nem szabad a normál kommunális hulladékként kezelni, hanem az elektromos és elektronikus berendezések újrahasznosítására szolgáló gyűjtőhelyre kell vinni. Ezt a terméket, a használati útmutatóban vagy a csomagoláson elhelyezett szimbólum jelzi. Az anyagok újrafelhasználásával, újrafelhasználásával vagy egyéb használt berendezések használatával Ön jelentősen hozzájárul környezetünk védelméhez.

TERMELŐ

PH Powermat TMK Bijak Sp. Jawna
Utca Obrońców Poczty Gdańska 97
42-400 Zawiercie

MEGFELELŐSÉGI NYILATKOZAT